

SOUČASNOST A BUDOUCNOST BUDĚJOVICKÉ

VYHODNOCENÍ ANKETY MEZI NÁVŠTĚVNÍKY DBK



Identifikační údaje

Název dokumentace:	Současnost a budoucnost Budějovické: vyhodnocení ankety mezi návštěvníky DBK
Objednatel:	Městská část Praha 4 Antala Staška 2059/8ob, 140 46 Praha 4
Zpracovatelé:	Mgr. Lukáš Hanus, PhD. Mgr. Martin Veselý, PhD.
Realizace:	říjen - listopad 2016

OBSAH

Úvod.....	3
Základní údaje o respondentech.....	3
1. Hlavní pozitiva Budějovické.....	4
2. Hlavní negativa Budějovické.....	5
3. Proměny Budějovické za posledních 10 let.....	6
4. Hodnocení studentských vizí možného rozvoje Budějovické účastníky ankety.....	8

Úvod

Anketa se uskutečnila při příležitosti výstavy vizí možného rozvoje Budějovické, které vytvořili studenti Fakulty architektury ČVUT. Šetření probíhalo formou řízených rozhovorů s návštěvníky DBK v první polovině října 2016. Ankety se zúčastnilo celkem 191 respondentů. Níže předkládáme výsledky ankety, které Městské části poslouží jako další podklad pro diskusi o možnostech proměny Budějovického náměstí.

Základní údaje o respondentech

Ankety se zúčastnilo celkem 93 mužů a 98 žen. Věkové složení respondentů bylo následující:

15-19 let	20-29	30-39	40-49	50-59	60-69	70+	neuvešlo
0	10	17	40	29	26	34	35

Z hlediska ekonomické aktivity byl vzorek respondentů rozložen takto:

studenti	pracující	nezaměstnaní	v domácnosti	na rodičovské dovolené	důchodci
18	104	3	2	4	60

Mezi respondenty jasně převažovali pravidelní návštěvníci Budějovické. Na otázku „Jak často se pohybujete na Budějovické?“ odpověděli takto:

(skoro) denně	1-2x týdně	několikrát do měsíce	méně často
128	50	10	3

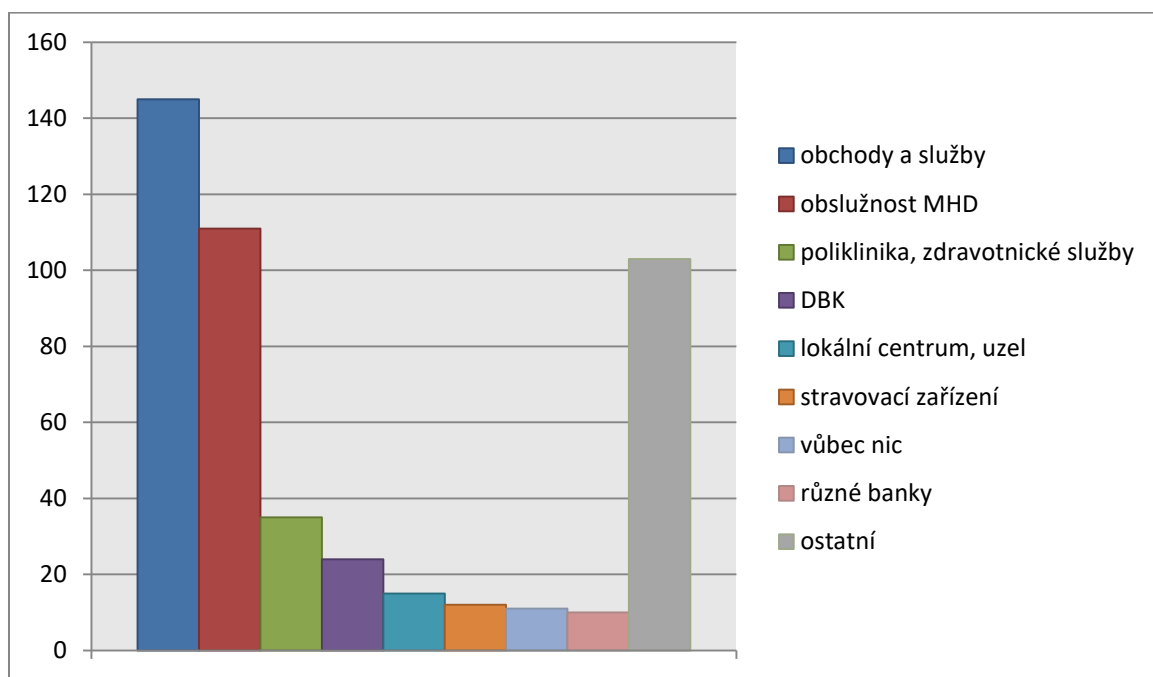
Velmi důležitá je proto otázka, jaký způsob dopravy na Budějovickou (a z Budějovické) respondenti obvykle volí. Významný podíl (24%) respondentů jsou obyvatelé blízkého okolí, kteří na Budějovickou chodí převážně pěšky. Menší část respondentů z blízkého okolí volí podle okolností (počasí, velikost nákupu) mezi pěší cestou a cestou MHD. Z hlediska urbanisticko-dopravního řešení je klíčová nejpočetnější kategorie uživatelů (39 %), kteří se na Budějovickou dopravují převážně autem (ať už za nákupy nebo do zaměstnání, pokud nebydlí „na metru“).

pěšky	na kole	autem	MHD	autem/ MHD	pěšky/ MHD	jiná kombinace
46	3	75	23	16	16	12

1. Hlavní pozitiva Budějovické

Zeptali jsme se „Jaká jsou podle Vás hlavní pozitiva (hodnoty) Budějovického náměstí? Co se Vám tady líbí? Co Vám tady vyhovuje?“. Tazatelé zaznamenávali maximálně první tři pozitiva, která respondenty napadla. V množství jmenovaných pozitiv jasně dominují dvě – široká, koncentrovaná nabídka obchodů a služeb a výborná obslužnost městskou hromadnou dopravou. Statisticky významná kategorie „ostatní“ zahrnuje kategorie odpovědí uvedené méně než deseti respondenty. Jedná se například o konkrétní oblíbené obchody a restaurace nebo skákací hrad.

Graf č. 1 – kolik respondentů zmínilo dané pozitivum (N = 192)



2. Hlavní negativa Budějovické

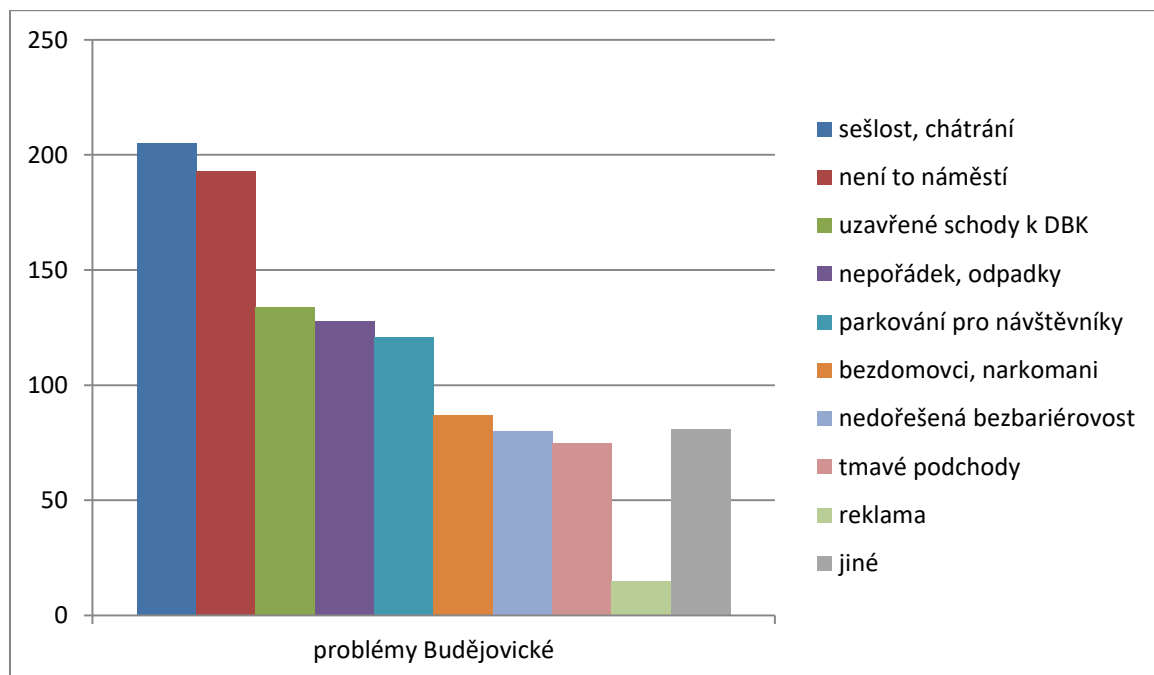
Zjišťovali jsme také hlavní nedostatky Budějovické z pohledu uživatelů. Respondenti mohli vybrat tři nejnaléhavější nedostatky z následujícího výčtu, nebo zvolit vlastní možnost(i) a určit jim požadované pořadí.

- „Budějovické náměstí“ není náměstí
- Chybí tu veřejný prostor pro setkávání a odpočinek
- Celkově sešlý, neutěšený stav veřejného prostoru
- Nedostatek parkovacích míst pro návštěvníky
- Nelze se bezbariérově dostat od nástupiště metra až nahoru k zastávkám autobusů
- Neopravené schody spojující atrium a DBK
- Nepořádek – přeplněné koše a odpadky všude okolo
- Nevkusná, všudypřítomná reklama
- Obtěžující žebráci, narkomani anebo bezdomovci
- Tmavé, nepěkné podchody

Jako hlavní nedostatky vnímají respondenti neutěšený stav veřejného prostoru, na kterém se stále zřetelněji podepisuje zub času, a prostý fakt, že na „Budějovickém náměstí“ se žádné náměstí ve smyslu centrálního pobytového prostoru nenachází. Následovaly stížnosti na uzavřené schody z atria k DBK, nepořádek a odpadky a nedostatečnou kapacitu parkovacích míst pro návštěvníky.

První volbě byla přiřazena prioritní váha 3 (body), druhé 2 a třetí 1. Součtem všech přidělených prioritních bodů vznikl prioritní index uvedený v grafu č. 2.

Graf č. 2 – problémy Budějovické dle prioritní váhy



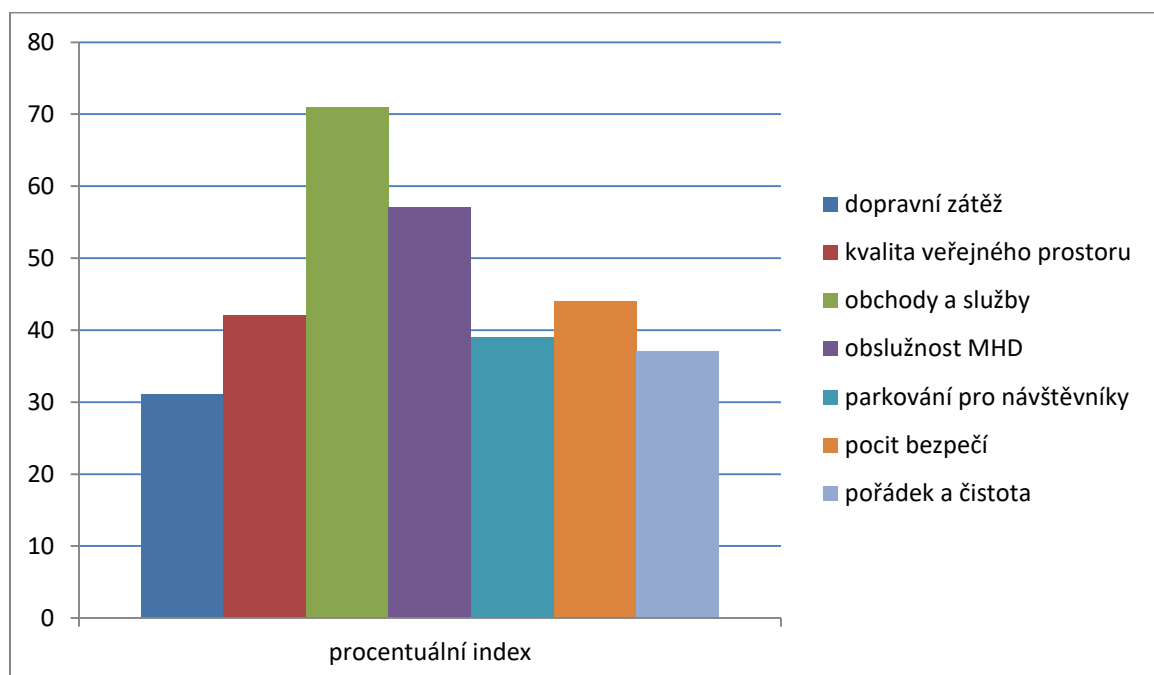
3. Proměny Budějovické za posledních 10 let

Zatřetí jsme zjišťovali, jak respondenti hodnotí změny Budějovické za posledních zhruba deset let z několika vybraných hledisek, konkrétně:

- dopravní zátěže
- kvality veřejného prostoru
- nabídky obchodů a služeb
- obslužnosti MHD
- parkování pro návštěvníky
- pocitu bezpečí
- pořádku a čistoty.

Respondenti se vyjadřovali k jednotlivým kategoriím na pětistupňové škále (*teď je to určitě lepší – teď je to spíše lepší – je to pořád zhruba stejné – teď je to spíše horší – teď je to určitě horší*). Tato škála je v grafu č. 3 přepočítána do procentuálního indexu podle následujícího klíče. Hodnotě „určitě lepší“ jsou přiřazeny 4 body, hodnotě „spíše lepší“ 3 body, hodnotě „pořád stejné“ 2 body, hodnotě „spíše horší“ 1 bod a hodnotě „určitě horší“ 0 bodů. Maximální průměr spokojenosti tak může činit 4, minimální 0. Procentuální index se poté vypočte následujícím způsobem: $r : 4 \times 100$, kde r odpovídá aritmetickému průměru spokojenosti všech respondentů, kteří uvedli nějakou hodnotu (odpovědi nevími/je mi to jedno, stejně jako žádné odpovědi nejsou započteny). Maximální hodnota indexu je tedy 100, průměrná 50 a minimální 0 procentních bodů.

Graf č. 3 – index spokojenosti s vybranými kategoriemi



Z výsledků vyplývá, že nejvíce se podle názoru respondentů zlepšila nabídka obchodů a služeb. Ke statisticky nepříliš významnému zlepšení došlo u obslužnosti Budějovické MHD. U dalších sledovaných kategorií došlo spíše k mírnému zhoršení. Statisticky významné je subjektivní zvýšení dopravní zátěže.

4. Hodnocení studentských vizí možného rozvoje Budějovické účastníky ankety

Ptali jsme se také, které studentské vize respondenty oslovily, v čem jim přišly inspirativní, a čím je překvapily, ať už pozitivně, nebo negativně. Výsledky jsou v grafu č. 4 shrnuty do výčtu respondenty nejčastěji zmiňovaných pozitivních a negativních aspektů navrhovaných řešení. Výsledky jsou udávány v absolutních číslech (tj. kolik respondentů uvedlo dané pozitivum či negativum).

Hlavní pozitivita lze shrnout do tří kategorií: 1) prostornost a vzdušnost navrhovaného řešení, 2) umístění většího množství zeleně do veřejného prostoru, 3) rozumné měřítko navrhované zástavby. Mezi negativy jasně dominují dvě – obavy z výškové zástavby a z přílišného zahuštění prostoru Budějovické dalšími budovami.

Graf č. 4 - nejčastěji uváděná **pozitiva** a **negativa** studentských návrhů

